



ЦРНА ГОРА
ОПШТИНА БЕРАНЕ

КОНКУРСНИ ЗАДАТАК

КОНКУРС ЗА ИДЕЈНО АРХИТЕКТОНСКО РЈЕШЕЊЕ ПЈЕШАЧКОГ МОСТА У БЕРАНАМА



"Мостови показују мјесто на коме је човјек наишао на запреку и није застао пред њом ,него је савладао и премостио како је могао, према његовом схватању, укусу, и приликама којима је био окружен"(Иво Андрић)

Општина Беране
Ул. 4. Црногорске бригаде бр. 1, Беране
Црна Гора
www.berane.me

САДРЖАЈ:

I УВОД

II ПРАВНИ ОСНОВ

III ПРЕДМЕТ КОНКУРСА

IV ЦИЉ И СВРХА КОНКУРСА

V ЛОКАЦИЈА

VI ЕЛЕМЕНТИ ЗА ПРОЈЕКТОВАЊЕ

VII ПРОЈЕКТНИ ПРОГРАМ

VIII ПРЕПОРУКЕ И ПРОПИСИ

I УВОД

У централној зони Берана, у захвату ДУП-а “Медицински центар” (Сл лист ЦГ-општински прописи бр.14/10) и ДУП-а „Хареме“ (Сл лист ЦГ-општински прописи бр.26/18) је предвиђена локација пјешачког моста. Пошто је евидентан проблем комуникације пјешака са једне и друге стране Лима и везе насеља Хареме са центром града стратешким планом је предвиђена изградња предметног објектана на мјесту старог дрвеног моста који је урушен у поводњу у ранијем периоду. Такође је процијењено да ће изградњом овог моста обе стране Лима у граду бити не само приступачније и функционалније него би овај мост требало да буде просторни репер јер се планира негдје на средини између два колска моста .

Иако је мост инфраструктурни објекат и није обавезно расписивање архитектонског конкурса процијењено је да је за развој града и урбаног визуелног идентитета ове зоне потребно са аспекта струке преиспитати облик и материјализацију и процесом упоређивања доћи до што бољег рјешења.

Предсједник Општине Беране донио је Одлуку о расписивању конкурса за идејно архитектонско рјешење пјешачког моста, бр. 01-018/26-1437 од 18.05.2026. године и рјешење о формирању конкурсног жирија за одабир најбољег Идејног архитектонског рјешења бр. 01-018/26-1437/1 од 18.05.2026. године

II ПРАВНИ ОСНОВ

Правни основ за расписивање конкурса за идејно архитектонско рјешење пјешачког моста , садржан је у члану 15 Закона о изградњи објеката (“Службени лист ЦГ”, бр. 19/25,92/25 и 160/25), члану 84 став 1 тачка 16 и члану 85 став 1 и став 2 Статута општине Беране („Службени лист Црне Горе – општински прописи“, бр. 42/18), члану 4 Одлуке о организацији и начину рада органа локалне управе општине Беране („Службени лист Црне Горе – општински прописи“, бр. 03/23, 08/23 и 16/23).

Чланом 15. Закона о изградњи објеката, прописано је да се за израду идејног архитектонског рјешења за јавне објекте за потребе државних органа и локалне самоуправе који су у државној својини расписује јавни конкурс, у складу са урбанистичко- техничким условима.

Изузетно од става 1 овог члана, јавни конкурс није обавезан за објекте који се финансирају у цјелости

или дјелимично из донација или кредита међународних финансијских институција или средстава других држава кроз пројекте међународне сарадње и помоћи, као и реконструкцију, доградњу или надоградњу објеката.

Јавни конкурс из става 1 овог члана расписује и спроводи Министарство. Изузетно од става 3 овог члана, за објекте чија се изградња финансира из буџета локалне самоуправе, расписивање и спровођење јавног конкурса може се повјерити органу локалне управе надлежном за уређење простора и изградњу објеката, за шта је од Министарства просторног планирања, урбанизма и државне имовине прибављена сагласност о повјеравању посла бр. 05-332/25-3524/6 од 15.04.2025.г.

Начин и поступак расписивања и спровођења јавног конкурса је прописало Министарство Правилником о начину и поступку расписивања и спровођења јавног конкурса за идејно архитектонско рјешење („Службени лист Црне Горе бр. 19/18, 2/24 и 8/24).

III ПРЕДМЕТ КОНКУРСА

Предмет конкурса је израда идејног архитектонског рјешења новог објеката пјешачко-бициклическог моста, у складу са смјерницама ДУП-ова „Медицински центар“ и „Хареме“. Локација обухвата дио катастарске парцеле бр. 853/1 уписане у ЛН 322 и дио к.п.бр. 2477/1 уписане у ЛН 333 КО Беране, у својини ДС Црна Гора.

Површина локације са зоном за уређење и прикључење на обале је цца **3.500м²**. Локације се налазе у већ изграђеном, густо насељеном простору који би са новим објектом добили нови визуелни идентитет.

IV СВРХА И ЦИЉ КОНКУРСА

Сврха овог конкурса је одабир одрживог рјешења новог објекта-пјешачког моста унутар већ испланиране урбане структуре, у контексту унапређења урбаног идентитета ове зоне града и изналагање просторног модела да се кроз увођење у токове планског развоја града заштите и унапреде преостали природни потенцијали имајући у виду чињеницу да се кроз пројектну

документацију коју наручилац посла спремио или спрема, овај дио града значајно трансформише. Недавно је спроведен пројекат прве фазе обалоутврде ријеке Лим, завршен пројекат саобраћајнице и регулације макве на лијевој страни ријеке и планира се почетак изградње 2026.г. Такође је изрђен главни пројекат тржнице на истој страни ријеке и завршен пројекат вртића и саобраћајнице до вртића.

Враћањем у функцију пјешачког моста који је порушен у ранијим поводњима би се скратила пјешечка веза два градска насеља а нарочито приступачност грађана Харема свим наведеним објектима и јавним установама на лијевој обали Лима.



Прилог 01: стари мост 30-тих година прошлог вијека

Сагледавајући уже окружење и шири контекст, узимајући у обзир да се локација налази у непосредној близини пословних и стамбених објеката мост би поред нивелацијских ограничења произвео значајне предности не само у саобраћајној инфраструктури него и у социјалном, друштвеном и функционалном смислу свих становника.

Потребно је предложити савремено, репрезентативно рјешење које подразумијева нови начин коришћења/уређења простора, које ће у функционалном смислу задовољити потребе града и које ће формом, архитектонском композицијом и материјализацијом да унаприједи амбијенталне вриједности и естетику комплетног ужег окружења објекта, као и ширег градског језгра.

Циљ конкурса је да се кроз инструмент јавног надметања, као најквалитетније платформе за упоређивање и филтрирање архитектонских идеја, добије најповољније архитектонско рјешење, максимално функционално економично, рационално и у потпуности спроводиво и одрживо, за које ће се у даљим фазама уговорити израда пројектно-техничке документације. То значи да би конкурсно рјешење требало да има све основне техничке садржаје идејног рјешења, неопходне за даљу процедуру.

Посебни циљеви конкурса:

Неопходно је да архитектонске и функционалне карактеристике новог пјешачког моста назначавају и инспиришу будућа кретања у области коришћења овог, сада неискоришћеног и нивелацијски неприступачног простора. Иницијалним активирањем предметног простора са обе стране ријеке он би требало да добије на вриједности и постане пожељна локација за још неке атрактивне садржаје унутар зоне и у непосредном окружењу : веза два насеља која је тренутно прекинута, веза са шеталиштем са обе стране ријеке и стварање рекреативно релаксационих подзона са одговарајућим садржајима на слободним просторима са обје стране (пјешачким стазама, дјечијим игралиштима, вежбаоницама на отвореном, одморишта са клупама и свих других пратећих елемената у виду урбаног мобилијара). Изградњом овог објекта би се убрзала активност на уређењу тих, сада запуштених зона које су у просторном смислу у ужем дијелу града али су блокиране без приступа и невидљиве а већом циркулацијом људи би требало да добију већу шансу за уређењем и представе вишенамјенски простор планиран на отвореном за спонтано коришћење, игру деце, пикник, уживање у зеленилу. Овај мост би требало да представља не само саобраћајну пјешачку зону која се спаја са новим шеталитом него да и ријеку приближи грађанима. Први корак ка томе је обалоутврда која је започета и која се кроз даље административне активности планира да настави а други корак је планирани мост.

- Симболички, потенцијал шире локације се унапређује додијељеном намјеном и претпостављеним физичким карактеристикама и визуелним изразом објекта, симболишући раст и развој града и у смислу комуналног опремања.
- Све потенцијалне недостатке локације као неискоришћен потенцијал потребно је конкурсним радом препознати, покушати ријешити и унаприједити слободом урбанистичке и архитектонске

мисли, али поштујући основне параметре задате овим конкурсним задатком и **водити рачуна о врсти конструкције која је да буде конструктивно изводљива и спроводљива на локацији имајући у виду затечено стање и планиране елементе простора**.

- У функционалном смислу, мост доминантно подразумева рјешавање проблема пјешачког саобраћаја у граду и отвара могућност уређења зелених градских оаза не само у визуелном смислу него и у социјалном смислу у будуће унапређујући овај простор за сусрете и друштвене активности грађана на отвореном.

V ЛОКАЦИЈА

Планирана локација се налази у захвату ДУП-ова “Медицински центар“ и „Хареме“ на дијеловима катастарских парцела бр. 853/1 и 2477/1 КО Беране површине локације за мост је цца 1.500m^2 и односи се на правац моста од шеталишта до шеталишта са обе стране ријеке у дужини од цца 110м и оптималне ширини 5,5м. Површина локације са ужом зоном за уређење и прикључење на обале је цца 3.500m^2 Локацију је могуће у идејној фази и проширити у контексту визије уређења.

Локација моста са аспекта сагледавања ширег окружења има улогу да повеже два насеља са различитом намјеном. На лијевој обали Лима је претежно пословна зона а на десној обали је зона претежног становања малих густина. Аутентична вриједност зелених оаза уз ријеку су сачуване искључиво због тога што дужи период нису били предмет инвестирања и тренутно представљају прелазну зону између „изграђене“ и неизграђене „природне“ структуре града са само визуелном везом. Визуелна веза није није била у потпуној функцији са окружењем због нивелације јер су локације у контакту у просторном смислу, неуређене и теренски денивелисане и самим тим нису привлачиле кориснике простора. Изградњом обалоутврде и стварањем уређеног корита, те насипањем терена у складу са пројектом се отворила могућност за даље уређивање ових простора које би мост повезао.



Прилог 02: Снимак постојећег стања са положајем стопе старог моста



Прилог 03: Положај моста у односу на насеља

Стратешким планом просторног развоја и решавањем инфраструктурних пројеката у окружењу су се стекли услови за реализацију предметног моста. У непосредном окружењу, сјеверно и јужно од локације пјешачког моста је завршено више пројеката на лијевој обали Лима што се намјерава спровести наредних пар година, тако да би требало да објекат у визуелном смислу постане репер ове градске зоне у визуелном смислу. Поставити неки објекат за репер не значи да је претежнија димензија или висина него аутентичност, добро укомпонована материјализација, функционалност. Препорука је да се оригиналном и једноставном идејом не само функцијом привуче што већи број становништва да у непосредном окружењу користе простор око моста трансформишући постепено досадашње навике да се само крећемо унутар ограничених зона.

VI ЕЛЕМЕНТИ ЗА ПРОЈЕКТОВАЊЕ

ПРОСТОРНО-УРБАНИСТИЧКИ ПЛАНА ОПШТИНЕ БЕРАНЕ

Концептом организације простора и основним условима коришћења површина и објеката унутар генералне разраде ПУП-а је планирано: „Концепт организације предметног простора карактерише подржавање постојећих затечених структура и стварање услова за квалитетнију трансформацију и попуњавање у оквиру већ изграђених простора као и стварању услова за коришћење тренутно неизграђених простора а у циљу стварања могућности за проширењем потребних садржаја. Окосницу предметног простора чини ријека Лим која је у оквиру читавог захвата генералног урбанистичког рјешења планирана за регулацију, чиме се град обезбјеђује од поплава и стварају се предуслови за квалитетније коришћење приобаља и успостављење везе града и ријеке.“ (str.157)

ДЕТАЉНИ УРБАНИСТИЧКИ ПЛАН „ХАРЕМЕ“

УРБАНИСТИЧКО ТЕХНИЧКИ УСЛОВИ ЗА ИЗГРАДЊУ МОСТА У ХАРЕМИМА

Пјешачко-бициклички мост на Лиму

Пјешачко-бициклички мост, по ПУП-у Беране, планиран на Лиму у Харемима повезује централну зону насеља Хареме на десној обали Лима и Улицу 13. Јула на лијевој обали.

При реализацији моста потребно је испоштовати следеће услове:

- Главни пројекат моста мора бити урађен у складу са законом.
- Ширину моста треба одредити на основу анализе потенцијалног пјешачког и бицикличког саобраћаја. Оптимална ширина је $2 \times 1,50 + 2 \times 1,25 = 5,50\text{м}$.
- Конструкцију моста прилагодити планираном уређењу корита ријеке Лим.
- Нивелету моста прилагодити планираној нивелети Обалске улице (на мјесту везе са тротоаром ове саобраћајнице).
- У профилу терена који треба премостити испоштовати нормативе за коте велике воде.
- Фундирање моста предвидјети из услова из геомеханичког елабората.
- Укрштање ове пјешачко-бицикличке саобраћајнице са планираном „заобилазницом“ на лијевој обали Лима треба ријешити денивелисано, ван нивоа, при чему треба преиспитати висински положај «заобилазнице» у односу на велике воде Лима са повратним периодом од 100 година.
- Везу са планираним колским прилазом у Харемима анализирати и рјешавати у контексту споја пјешачког, бицикличког и моторног саобраћаја и потребе да се у тој контактної зони ријешити и дио саобраћаја у мировању - паркинг простори. При томе, рјешења треба да су усклађена са планираним радовима на регулацији корита Лима и изградњом обалоутврда у тој зони.
- До оптималног рјешења треба доћи кроз израду варијанти на нивоу идејних рјешења, уз анализу техно-економских показатеља.

ДЕТАЉНИ УРБАНИСТИЧКИ ПЛАН „МЕДИЦИНСКИ ЦЕНТАР“

Овим Планом нису дате смјернице за изградњу пјешачког моста који је само споменут у текстуалном дијелу у контексту пјешачких стаза уз обалоутврду: „Пјешачке стазе планиране су уз ријеку Лим и повезане са пјешачким мостом тако да је остварена пјешачка веза овог простора са насељем са друге стране ријеке“.

ПРЕПОРУКЕ И ПАРАМЕТРИ ЗА ЛОКАЦИЈУ

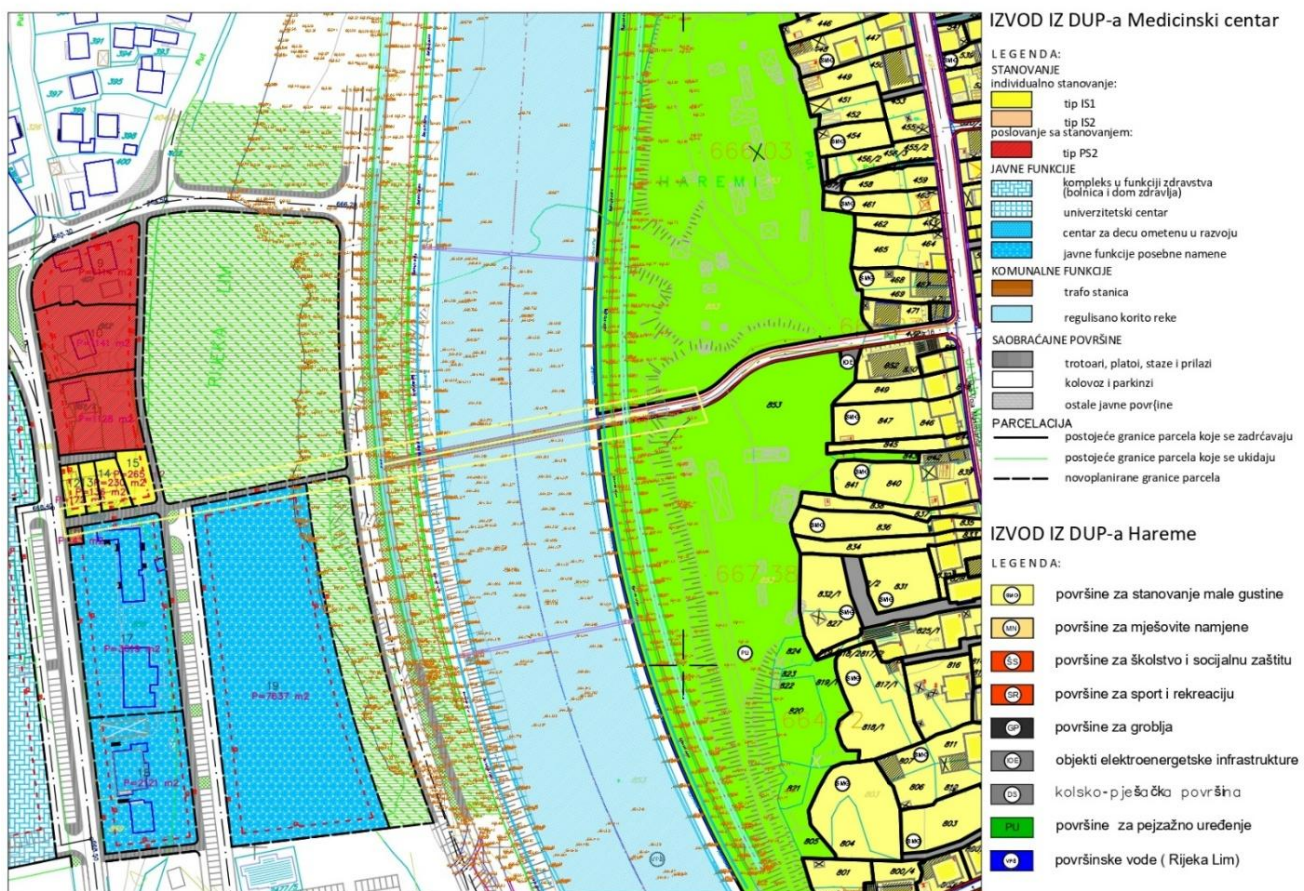
Имајући у виду чињеницу да важећа планска документа у чијем захвату се налази пјешачки мост нису дали детаљне податке за овај објекат од Идејног рјешења се очекује слобода мисли да се нова

изградња повеже са наслеђеним вредностима предметног простора и његовог непосредног окружења, кроз инкорпорирање елемената који ће унапредити и обогатити простор не само у функционалном него и у естетском смислу а недовољно сагледавање важности овог моста у планским документима из ранијег периода не треба да буду препрека него напротив, мотив да се дубље сагледа улога овог објекта.

На Лиму на приближно подједнакој удаљености од постојећих колских мостова, моста Нике Стругара у центру града и моста на дионици магистралног пута Беране-Рожаје, планиран је мост за пјешачки и бициклички саобраћај. Морфологија терена је тренутно таква, да има физичку границу у смислу планираних нивелација и визура у односу на окружење. На десној обали Лима нема у близини планираног моста изграђених структура а на лијевој обали Лима је поред шеталишта планирана саобраћајница преко које је потребно са правца моста пјешачком стазом повезати тротоар улице Светог Саве. На десној страни ријеке мост се стапа у колски прилаз постојећим објектима у Харемима.

Препорука ауторима је да акценат дају мосту који је потребно повезати са обостраним шеталиштима око обалоутврде, његов визуелни ефекат и материјализацију а пјешачке стазе од шеталишта на обје стране ријеке би биле друга фаза пројекта. Ове просторне изазове би требало пажљиво сагледати и идејним рјешењем неутралисати недостатке локације, односно бочних прилаза мосту, сагледавајући их уз концепт Идејног рјешења. Из тог разлога се даје слобода пројектанту у виду проширене локације у односу на димензије моста како би се осмислила непосредна функционална веза са планираним прилазима. Могуће је дати и визију коришћења зелених зона у ужем окружењу прилаза мосту из разлога што су планска документа „сазрела“ за измјене и допуне у циљу препознавања неке нове идеје коришћења ширег окружења. Мост би требало да буде просторни репер са добрим видицима према дијеловима града узводно и низводно уз осмишљавање потенцијалних садржаја на самом мосту.

Положај моста је у контексту окружења веома повољан за визију ширег простора који би представљао „нови-стари елемент“ функционално удружен са јавним површинама у окружењу и њиховим тренутним и планираним намјенама. Повољност му даје и чињеница да су планови препознали потребу грађана из ранијег периода када је проблем „прелаза“ на другу обалу имао своје рјешење произашло из нужде, примитивно али функционално и практично јер је мост предвиђен на правцу старог дрвеног моста који није одолио времену у смислу материјализације а ни снази бујичне ријеке у екстремним приликама. Ти изазови би требало да су отклоњени изградњом обалотврде.



Прилог 04: извод из планова

Идејним рјешењем је потребно:

- реанимирати тренутно запуштен простор, представити га у новом светлу, створити нови утисак посматрача на постојеће и планиране сегменте простора
- на креативан и функционалан начин премостити визуелно “укроћен“ речни ток , објединити обликом и конструкцијом мост са окружењем не само са постојећим грађевинским структурама високоградње него и са зеленим зонама у окружењу
- при обликовању објекта треба водити рачуна да се симболички потенцијал локације унапређује кроз предвиђени мост, физичке карактеристике и визуелни израз простора , симболишући централно мјесто између два колска моста.
- настојати, колико је могуће, да мост одише једноставном , елегантном формом и обликом како би постепено отворио могућност даље трансформације обала низводно и узводно.
- избјегавати робусне форме и пренаглашене елементе моста и дати шансу једноставности али и аутентичности у конструкцији
- препоручује се да у тиму буду укључени кадрови или консултанти из области конструкције како у каснијим фазама спровођења овог објекта не дође до визуелних промјена

ПРЕПОРУКЕ ЗА ОБЛИКОВАЊЕ И МАТЕРИЈАЛИЗАЦИЈУ

На предметном простору планирана је интервенција која има за циљ изградњу пјешачког моста уз афирмацију амбијенталног потенцијала јавног урбаног простора, у складу са његовим карактером , значајем и улогом у укупној слици града.

Мост би требало да буде, препознатљив у визуелном смислу јер му је и локација специфична, функционалан и одржив. Пројектовати га у складу са предвиђеном намјеном пјешачко бициклически мост, са избором квалитетних, трајних и иновативних материјала који задовољавају тражене норме за ову врсту објеката, водећи рачуна о економичности у смислу изградње и одржавања.

Тема материјализације би требало да буде третирана интегрално са темом обликовања пројектоване структуре и врсте конструкције, имајући у виду архитектуру окружења углавном у традиционалном стилу градње код постојећих објеката али такође размишљати и о будућој градњи јер у окружењу има доста слободног простора и за модернији стил градње . Неопходно је дати опис планираних материјала у контексту архитектонског концепта , амбијента и функционалности, одрживости и економичности моста.

Архитектонско рјешење контролисати кроз приказ симулације изграђеног простора у окружењу, , тако да се прикаже просторно уклапање пројектованог моста у изграђени амбијент који плански документ прописује, односно антиципира. Препорука је да се планира објекат **елегантних форми** како би се уклопио у раван пјешачких стаза. Због задате ширине потребно је планирати и бициклическу стазу која у овом моменту не постоји уз шеталиште али може представљати полазну основу за трансформацију простора уз ријеку.

ПРЕПОРУКЕ ЗА ПЕЈЗАЖНО ОБЛИКОВАЊЕ И ПАРТЕРНО УРЕЂЕЊЕ

Зеленило уз ријеку представља важан сегмент сваког урбаног подручја али тај тракасти простор нема велике могућности у смислу функционалног коришћења осим у естетском смислу. Препорука је да се са елементима савременог обликовања линеарног зеленила у ужем окружењу уравнотежено обогатити предметни простор.

Концептом пејзажног уређења неопходно је увезати архитектуру будућег моста са непосредним окружењем. Уређење линеарног зеленила би требало да интегрише све елементе у хармоничну цјелину (мост са прилазницама и шеталиштима). Простор би требало да буде дизајниран тако да омогућава флексибилну употребу и прилагодљивост различитим корисницима (локалним становницима, туристима, старијим особама, дјецом, инвалидима , бициклическим итд.). Естетски елементи попут урбаног мобилијара и зелених површина могу да допринесу стварању угодне атмосфере и подстичу визуелну привлачност простора око моста. Укључивање локалних културних и историјских елемената може помоћи у стварању препознатљивог идентитета не само ужег него и ширег простора око моста.

Одржавање биолошке разноврсности постиже се коришћењем аутохтоних биљних врста као и других декоративних врста које добро подносе услове средине. Приликом пројектовања зеленила у ужем окружењу, потребно је водити рачуна о стварању повољног микроклимата, што подразумева првенствено заштиту од повећане температуре као и заштиту од доминантних вјетрова уз ријеку.

Пожељно је укључивање одрживих пракси у дизајн, као што су систем за прикупљање кишнице, енергетски ефикасно освјетљење, коришћење еколошких материјала, рециклажу за мобилијар и др.

Стазе би требало да буду дизајниране тако да омогуће лак приступ свим корисницима, укључујући оне са смањеном покретљивошћу. При избору материјала за попљочавање пјешачких стаза, водити рачуна да то буду материјали који се одликују трајношћу и отпорношћу на климатске услове и да својим изгледом не одударају од материјала постојећих стаза.

Концепт уређења зелених површина би требало да буде и дугорочан, узимајући у обзир еколошке, друштвене и економске аспекте.

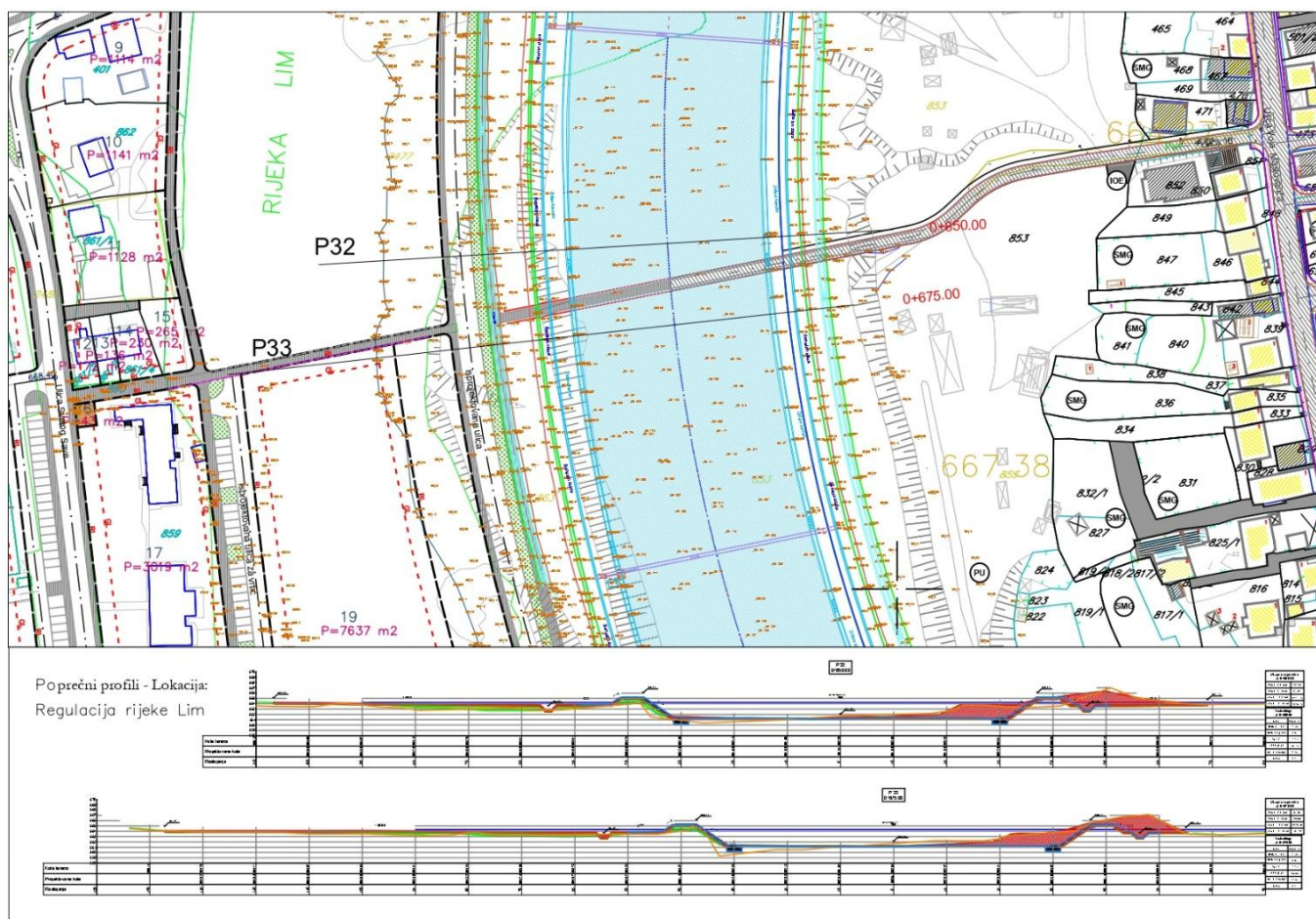
ПРЕПОРУКЕ ЗА САОБРАЋАЈНО РЈЕШЕЊЕ

Саобраћајни прилаз мосту за колски саобраћај није планиран. Саобраћајница на десној обали Лима у Харемима постоји као прилаз постојећим парцелама. Планиран је њен наставак као прилаз планираној трафостаници за тај дио насеља и наставља се до моста ради одржавања истог.

Пјешачки мост се на лијевој обали Лима завршава са шеталиштем поред обалоутврде али се јавна пјешачка површина наставља до тротоара улице Светог Саве, што је и најкраћи пут до јавних објеката.

Сви потребни подаци су садржани у графичкој документацији и урбанистичко техничким условима која је саставни дио овог конкурса.

Градске саобраћајнице ван локације нису дио конкурсног задатка али, да би се локација комплетно сагледала, потребно је приказати планирану и постојећу саобраћајну инфраструктуру.



Прилог 05:Планиране градске саобраћајнице

VII ПРОЈЕКТНИ ПРОГРАМ

Предложено идејно архитектонско рјешење би требало да обухвати све тражене просторне садржаје неопходне за функционисање моста, адекватно распоређене у оквиру локације, како би се обезбједили рационални просторни услови за ефикасно функционисање (пјешачка и бицикличка зона, зона за одмор и евентуални видиковци).

Конкурсни задатак обухвата уређење непосредне околине, геометрију моста, избор материјала, предлог конструктивног рјешења, карактеристичне детаље рјешења и визуелни идентитет. Потребно је узети у обзир одржавање, сигурност, приступачност и трајност конструкције. Идејно рјешење мора

да буде изводљиво, прихватљиво у времену изградње и еколошком утицају, уз јасну презентацију како ће мост допринијети унапређењу локалне заједнице у Општини Беране.

Архитектонска форма моста је слободна, што омогућава ауторима да истраже савремене изражајне могућности и конструктивне приступе. Ипак, неопходно је да обликовно рјешење буде вођено принципима одговорног односа према визуелном интегритету постојећег окружења уз препоруку да се не врши ослањање у кориту ријеке.

Расвјета моста и приступних површина мора бити дискретна и усмјерена, користећи енергетски ефикасна тијела топлог свјетла. Обликовни концепт, избор материјала и финална обрада моста морају бити резултат пажљиве анализе простора, како би мост дјеловао као природни наставак простора, а не као наметнут елемент у изузетно осјетљивом окружењу.

ФАЗНОСТ ГРАДЊЕ

У идејном рјешењу предвидјети двије фазе за спровођење, при чему ће прва фаза бити мост а друга фаза прилази мосту у складу са планским документима.

VII ПРЕПОРУКЕ И ПРОПИСИ

Приликом пројектовања неопходно је поштовати одредбе сљедећих прописа и препорука за пројектовање:

- Закон о и изградњи објеката („Службени лист Црне Горе“ број 19/25,92/25 и 160/25)
- Правилник о начину и поступку расписивања и спровођења јавног конкурса за идејно архитектонско рјешење („Службени лист Црне Горе бр. 19/18, 2/24 и 8/24).
- Правилник о ближем садржају и форми планског документа, критеријумима намјене површина, елементима урбанистичке регулације и јединственим графичким симболима ("Службени лист Црне Горе", бр. 24/10 и 33/14)
- Правилник о ближим условима и начину прилагођавања објеката за приступ и кретање лица смањење покретљивости и лица са инвалидитетом ("Службени лист Црне Горе", бр. 48/13 и 44/15)
- Правилник о начину израде и садржини техничке документације ("Службени лист Црне Горе", бр. 44/18 и 43/19)
- Приручника за планирање јавних простора у Црној Гори (Министарство екологије, просторног планирања и урбанизма Црне Горе, Подгорица, Црна Гора, 2015)